



Guia

acadêmico

Residência e Especialização



Faculdade de Saúde
Santa Casa BH

A GENTE NASCEU PRA CUIDAR

SANTA CASA BH

Provedor

Roberto Otto Augusto de Lima

Diretor de Assistência à Saúde

Cláudio Dornas de Oliveira

Diretor Financeiro e Gestão Corporativa

Gilberto Oliveira Martins Côrtes

Diretor de Educação e Relações Institucionais

Carlos Renato de Melo Couto

Diretor Jurídico, Governança e Planejamento

João Costa Aguiar Filho

Diretor Clínico

Yuri da Silva Figueiredo

Coordenador Geral da Residência e Especialização

Miguel Ângelo Pinto Farage

Coordenador da Comissão de Residência Médica (COREME)

Miguel Ângelo Pinto Farage

Coordenadora da Comissão de Residência Multiprofissional (COREMU)

Raquel Caldeira Brant

FACULDADE DE SAÚDE SANTA CASA BH

Diretor Geral

Carlos Renato de Melo Couto

Superintendente Acadêmica

Rosa Malena Delbone

Superintendente Administrativa

Ana Carolina da Cunha Lima Giulianetti

SUMÁRIO

1. APRESENTAÇÃO.....	04
1.1. A Santa Casa BH.....	06
1.2. A Faculdade de Saúde Santa Casa BH.....	10
1.3. Os Programas de Residência e Especialização.....	11
1.3.1. Residência Médica.....	11
1.3.2. Especialização Médica.....	12
1.3.3. Residência Multiprofissional.....	13
2. ORGANIZAÇÃO ACADÊMICA.....	14
2.1. Proposta Pedagógica.....	14
2.2. Carga Horária dos Programas.....	17
2.3. Disciplinas obrigatórias.....	17
2.4. Estágios.....	18
2.5. Trabalho de Conclusão de Curso.....	18
2.6. Sistema de avaliação.....	19
2.7. Desempenho acadêmico.....	19
2.8. Núcleo de Apoio Psicopedagógico.....	19
2.9. Treinamentos institucionais.....	19
3. ORGANIZAÇÃO ADMINISTRATIVA.....	20
3.1. Secretaria Acadêmica - SIAF.....	20
3.1.1. Matrícula.....	20
3.1.2. Requerimentos.....	20
3.1.3. Declarações e certificados.....	20
3.1.4. Financeiro.....	22
3.2. Biblioteca.....	22
3.3. Comissão Própria de Avaliação.....	22
3.4. Serviço Social.....	22
4. COMITÊS INSTITUCIONAIS.....	24
4.1. Comitê de Ética em Pesquisa em Seres Humanos.....	24
4.2. Comitê de Ética em Pesquisa em Animais.....	24
4.3. Comitê de Compliance.....	25
5. SEGURANÇA DO PACIENTE.....	26
5.1. Núcleo de Segurança do Paciente.....	26
5.2. Serviço de Controle de Infecção Relacionada à Assistência à Saúde (SCIRAS).....	27
6. PADRÃO DE CONDUTA.....	28
CONTATOS.....	32
REFERÊNCIAS.....	33

1. APRESENTAÇÃO

Prezado(a) residente e especializando(a),

Seja muito bem-vindo(a) ao **maior complexo hospitalar 100% SUS de Minas Gerais: a Santa Casa BH!**

É uma alegria poder fazer parte da sua formação, nesta fase tão importante de especialização profissional. Este momento será marcado pela aquisição e desenvolvimento de competências no ambiente do serviço de saúde que vão lhe permitir realizar as atividades profissionais características de suas especialidades, com níveis crescentes de autonomia.

Este Guia Acadêmico contém orientações sobre os processos gerais ligados ao seu Programa de Residência ou Especialização, com o objetivo de propiciar uma visão das normas e procedimentos que os regulam. Os **Programas de Residência e Especialização da Santa Casa BH estão sob gestão educacional da Faculdade de Saúde Santa Casa BH.**

Desejamos um bem sucedido período de aprendizagem no serviço, característica peculiar dos Programas de Residência e Especialização em que a segurança do paciente sempre está em primeiro lugar.

Vamos trabalhar com empenho para que você tenha a certeza de que fez a melhor escolha.

**Coordenação da Residência e Especialização da Santa Casa BH
Faculdade de Saúde Santa Casa BH**



Dra. Mariana Lacerda
Residente Santa Casa BH



1.1. A Santa Casa BH

Acreditamos que a saúde deve ser de ponta e deve ser para todos. **Afinal, o que é mais importante do que a vida de uma pessoa? Qual o valor de um filho, de uma mãe, de um pai?** É algo que não se mede. Por isso, a bandeira que levantamos é por uma saúde de excelência para quem mais precisa.

Esse é o nosso ideal, um chamado que pulsa dentro de cada um de nós. A saúde é urgente e temos pressa. Temos pressa porque, enquanto faltam recursos, as filas se multiplicam país a fora e o mundo parece lutar contra, milhões de pessoas continuam precisando de cuidado. Mas não é qualquer cuidado, é o melhor.

Saúde de ponta para todos é um movimento em todos os sentidos porque, mais do que nunca, não podemos parar. A vida não pede licença, ela simplesmente acontece. E é nosso dever, enquanto sociedade comprometida com a saúde, lutar para que todos, sem distinção, vivam com dignidade e qualidade.

Essa é a nossa vocação e o chamado que fazemos para todos, pois entendemos que é uma causa maior que nós mesmos. É de todos e para todos. É um ideal que não cabe dentro dos muros da nossa instituição.

Saúde de ponta para todos é um sonho que, na Santa Casa BH, já é uma realidade. Somos inconformados, incansáveis e realizamos o impossível, todos os dias, salvando vidas de diferentes formas.

Fazemos isso por meio da Assistência à Saúde; do Ensino, Pesquisa e Inovação e da Assistência Social, pilares que sustentam a nossa atuação e que norteiam estrategicamente cada passo que damos.

Construímos, ao longo de mais de **124 anos de história**, um legado que é reconhecido por todos os mineiros, desde 1899. Somos a maior instituição de saúde do estado, formada por **10 unidades**, divididas em três eixos de atuação:

• **Assistência à Saúde**



• **Educação, Pesquisa e Inovação**



• **Assistência Social**



Essa “cidade da saúde” possui uma estrutura que reúne cerca de **1.200 leitos, 27 salas cirúrgicas**, um moderno parque tecnológico, ambulatórios totalmente equipados e um Corpo Clínico de referência nacional. Atendemos **mais de 35 especialidades** e realizamos, anualmente, mais de **3,4 milhões de atendimentos**.



Ao todo, em torno de **7.000 colaboradores** mantêm hasteada a bandeira “**Saúde de ponta para todos**”, na **Santa Casa BH**.





1.2. A Faculdade de Saúde Santa Casa BH

Criada no cerne da qualidade assistencial e em meio a um histórico de excelência na formação de profissionais de saúde, gerando recursos humanos para o SUS, a Faculdade de Saúde Santa Casa BH, credenciada pela Portaria MEC nº 470, de 27 de fevereiro de 2019, surge com a **missão de gerar e difundir educação e pesquisa em saúde para promover a excelência do cuidado**. Com isso, a instituição tem como **propósito melhorar a vida das pessoas, pautada pela visão de ser vanguarda em programas educacionais disruptivos e com o objetivo de figurar entre as melhores instituições de ensino superior do país**.

A faculdade tem como princípio pedagógico a proposta de **aprender fazendo**.

A instituição faz a gestão dos **Programas de Residência e Especialização Médica e Multiprofissional e dos Programas de Fellowship da Santa Casa BH**, disponibilizando mais de 40 especialidades e subespecialidades médicas, em um ambiente de vivência de cuidado-aprendizagem que poucas instituições oferecem. Cabe ressaltar que os programas de residência médica em Cirurgia Geral, Nefrologia Adulto e Ginecologia e Obstetrícia já

foram adaptados para funcionamento com **currículo baseado em Entrustable Professional Activities (EPAs)**. A residência médica de Cirurgia Geral implementou o currículo baseado em EPAs no ano de 2019 (Delbone & Moura, 2022), sendo a **pioneira do modelo no Brasil**, tendo formado a primeira turma de cirurgiões desse currículo em fevereiro de 2022.

A Faculdade de Saúde Santa Casa BH acredita que a saúde deve ser de ponta e deve ser para todos, por isso forma profissionais qualificados para atuar com excelência e humanidade, preparados para lidar com os desafios do presente e do futuro.

1.3. Os Programas de Residência e Especialização

1.3.1. Residência Médica

A residência médica é uma modalidade de ensino de pós-graduação lato sensu destinada à especialização médica. Os Programas de Residência Médica são credenciados e regulados pela Comissão Nacional de Residência Médica (CNRM), via Secretaria Nacional

de Residência Médica, do Ministério da Educação. A Santa Casa BH é pioneira em Minas Gerais na oferta de programas de residência médica, desde 1966. Atualmente, são 39 programas, sendo 35 médicos e quatro multiprofissionais, contabilizando mais de 2.000 egressos. A Santa Casa BH, por meio de sua Faculdade de Saúde, proporciona formação predominantemente prática, supervisionada por um corpo assistencial altamente especializado, em que os residentes atuam em diferentes níveis de autonomia, de acordo com competências preestabelecidas, no maior hospital de ensino de Minas Gerais.

Nesse contexto, a Comissão de Residência Médica (COREME) desempenha um papel crucial na regulamentação e centralização das atividades relacionadas aos programas de residência médica em uma instituição de saúde. Funcionando como uma instância auxiliar da Comissão Nacional de Residência Médica (CNRM) e da Comissão Estadual de Residência Médica (CEREM), a COREME atua na supervisão, coordenação, acompanhamento e controle do cumprimento das normas estabelecidas para o bom desenvolvimento dos programas.

A COREME é composta por um coordenador geral e um vice-coordenador, um coordenador de cada programa de residência médica, um representante da Diretoria Técnica, um representante dos médicos residentes por programa e um representante da Faculdade de Saúde Santa Casa BH. O processo eleitoral ocorre por meio da inscrição de chapas e a escolha do coordenador do programa de residência é validada pela COREME. As reuniões da comissão acontecem a cada dois meses, conforme frequência definida pelo órgão. A COREME funciona com um regimento próprio.

1.3.2. Especialização Médica

A especialização médica é uma modalidade de ensino de pós-graduação lato sensu destinada à formação de especialistas que, após sua conclusão, necessitam realizar a prova de título em suas respectivas especialidades. Os Programas de Especialização Médica são uma iniciativa da Santa Casa BH para oportunizar a continuidade da formação médica, sendo credenciados pelas sociedades de especialidades médicas e registrados no Ministério da Educação.

1.3.3. Residência Multiprofissional

A residência multiprofissional é uma modalidade de ensino de pós-graduação lato sensu destinada à especialização de diversos profissionais de saúde, exceto médicos. Os Programas de Residência Multiprofissional são credenciados e regulados pela Comissão Nacional de Residência Multiprofissional em Saúde (CNRMS), vinculada aos Ministérios da Educação e da Saúde. A Santa Casa BH, maior complexo hospitalar 100% SUS de Minas Gerais, oferta o Programa de Residência Multiprofissional de Atenção em Terapia Intensiva do Adulto, em quatro áreas específicas: Enfermagem, Farmácia, Nutrição, Psicologia e Fisioterapia.

Os programas contam com a Comissão de Residência Multiprofissional em Área Profissional da Saúde (COREMU), que desempenha um papel essencial. Suas responsabilidades incluem coordenar, organizar, supervisionar e avaliar os programas. Essa comissão é o ponto central para a comunicação e tramitação de processos com a Comissão Nacional de Residência Multiprofissional em Saúde (CNRMS). Para garantir uma atuação eficaz, a COREMU opera em sintonia com as instâncias formais de decisão da instituição.

Anualmente, representantes de cada área profissional são eleitos para integrar a Comissão, garantindo uma representação diversificada, considerando diferentes perspectivas. As reuniões da COREMU acontecem a cada dois meses, conforme calendário estabelecido e divulgado com antecedência.





2. ORGANIZAÇÃO ACADÊMICA

2.1. Proposta pedagógica

Os projetos pedagógicos dos Programas de Residência e Especialização são elaborados observando-se os princípios da Educação Baseada em Competências, que teve seu despertar em 1978, na Conferência da Organização Mundial de Saúde (OMS), em Alma-Ata, que desencadeou a Reforma Sanitária e a formação de recursos humanos para a saúde voltados para as necessidades da população e para a orientação de que “a melhor forma de aprender é fazendo”.

Competência na área da saúde, de acordo com Epstein e Hundert (2002), **é o uso habitual e criterioso da comunicação, conhecimento, habilidades técnicas, raciocínio clínico, emoções, reflexão sobre a prática diária e a capacidade de se manter atualizado para o benefício do indivíduo e da comunidade atendida.**

Inspirados nos domínios de competências da estrutura CanMeds (Frank et al, 2015) os programas educacionais da Faculdade de Saúde Santa Casa BH estão estruturados em **seis grandes domínios** (comuns a todos os cursos), que constituem a denominada Estrutura Comum de Competências (ECC) e que guardam semelhança com as competências delineadas nas matrizes dos diversos programas de residência credenciados pela CNRM. São eles:

Domínio Autogestão da Aprendizagem - competência para autogestão da aprendizagem ao longo de toda a vida, demonstrando curiosidade para a busca do conhecimento e flexibilidade para o novo, mantendo-se atualizado, em prol da qualidade e da segurança do cuidado à saúde das pessoas, individual ou coletivamente;

Domínio Comunicação - competência em compreender e se fazer entender no âmbito das relações e atividades de trabalho relacionadas ao processo do cuidado à saúde, em prol da qualidade e da segurança individual ou coletiva;

Domínio Expertise Técnica - competência para mobilizar conhecimentos, habilidades e atitudes específicas da profissão e para solucionar problemas de saúde, em prol da qualidade e da segurança individual ou coletiva;

Domínio Liderança Colaborativa - competência para o trabalho em equipe, uni e multiprofissional, baseado em confiança, interdependência, respeito e tomada de decisão compartilhada, em prol da qualidade e da segurança do cuidado à saúde individual ou coletiva;

Domínio Profissionalismo - competência para desenvolver uma prática que demonstre ética, honestidade, integridade, compromisso, compaixão, confidencialidade, respeito pelas diversidades e autocuidado, em prol da qualidade e da segurança do cuidado à saúde individual ou coletiva;

Domínio Responsabilidade Social - competência para atuar como agente de transformação da realidade de saúde de pessoas e comunidades, comprometido com o sistema de saúde e com a sustentabilidade econômica, social e ambiental de suas ações, em prol da qualidade e da segurança individual ou coletiva.

A Figura 1 apresenta, esquematicamente, a ECC dos programas educacionais dos cursos da IES.



Figura 1 - Representação esquemática da Estrutura Comum de Competências dos Programas Educacionais dos Cursos da Faculdade de Saúde Santa Casa BH.

Fonte: Plano de Desenvolvimento Institucional da FSCBH (2021-2025)

O desenho curricular dos programas de residência, em um movimento progressivo de mudança, está alinhado às exigências do mundo do trabalho, à literatura internacional e à Estrutura Comum de Competências da Faculdade de Saúde Santa Casa BH. Esses pilares se unem harmonicamente em um matiz para definir as Atividades Profissionais Confiáveis ou, como são internacionalmente conhecidas, *Entrustable Professional Activities (EPAs)*, que serão certificadas ao especialista formado nos Programas de Residência e Especialização da Santa Casa BH.

As EPAs foram introduzidas na literatura internacional no ano de 2005, pelo Prof. Olle Ten Cate, da Universidade holandesa de Utrecht, com o objetivo de operacionalizar as competências para a aprendizagem no serviço, formando para a prática profissional. Decompondo a sigla EPA, de acordo com Ten Cate (2005), tem-se:

- **Entrustable (Confiável)** – ato que exige confiança de colegas, de pacientes, de familiares, da comunidade e de gestores;

- **Professional (Profissional)** – com qualificação e direito extraordinários para a realização;

- **Activities (Atividades)** – tarefas ou atividades que devem ser realizadas.

Logo, EPAs são atividades profissionais, cuja execução sem supervisão pode ser confiada ao aprendiz, uma vez que ele demonstre as competências necessárias para isso.

2.2. Carga horária dos programas

Os Programas de Residência e Especialização Médica possuem uma carga horária de 60 horas semanais, totalizando 2.880 horas anuais, sendo 80% a 90% dedicadas às atividades práticas e 10% à 20% atividades teóricas. A organização do cronograma das atividades é realizada e comunicada por cada supervisor de programa.

Já os programas de Residência Multiprofissional contam com 60 horas semanais, totalizando 2.880 horas anuais, assim distribuídas: 80% da carga horária dedicada às atividades práticas e 20% às atividades teóricas. A organização do cronograma das atividades também é realizada e comunicada por cada supervisor de programa, respeitando as particularidades de cada área profissional e as abordagens transversais.

2.3. Disciplinas obrigatórias na modalidade digital

As disciplinas obrigatórias dos Programas de Residência e Especialização são ofertadas na modalidade digital, proporcionando flexibilidade temporal, interatividade e adaptabilidade. A ferramenta disponibilizada pela Faculdade de Saúde Santa Casa BH, em sintonia com as demandas do mercado, iniciativas e inovações tecnológicas, permite aos estudantes o acesso a uma **sala de aula virtual**, via endereço específico de e-mail individual, de domínio **@faculdadesantacasabh.edu.br**.

Disciplinas digitais obrigatórias, idealmente, devem ser cursadas na ordem em que estão apresentadas abaixo:

1. Segurança do Paciente
2. Controle de Infecção Hospitalar
3. Ética e Bioética
4. Epidemiologia e Bioestatística
5. Metodologia Científica

As cinco disciplinas obrigatórias digitais possuirão, cada uma, sala de aula virtual específica e devem ser cursadas durante o primeiro ano dos programas.

2.4. Estágios

De acordo com as especificidades de cada programa, existe um elenco de estágios, optativos e obrigatórios, internos e externos à Santa Casa BH, que são realizados pelos residentes e especializando, conforme o calendário de atividades. Além disso, os estudantes podem solicitar estágios na própria instituição, em alguma área de interesse.

Para a realização de estágio, o residente/especializando precisa enviar um e-mail formalizando o seu pedido, com o prazo de 60 dias de antecedência a data do início das atividades através do e-mail, estagiadores.esp@faculdadesantacasabh.edu.br informando: - Instituição de ORIGEM/DESTINO - Especialidade ORIGEM/DESTINO, - Período de início e término do estágio, para que seja verificada a possibilidade da realização. Após a análise do setor de Residência/Especialização com a instituição parceira, o deferimento ou indeferimento será enviada por e-mail ao requerente.

É vedado ao residente ou especializando ingressar em estágio optativo ou obrigatório externo sem o “deferimento” prévio do setor de Residência/ Especialização.

2.5. Trabalho de Conclusão de Curso

O Trabalho de Conclusão de Curso (TCC), requisito obrigatório para a conclusão do Programa, objetiva propiciar ao estudante a oportunidade de também se desenvolver na produção de conhecimento científico, técnico ou tecnológico.

A realização do TCC deverá seguir as normas estabelecidas pela Faculdade de Saúde Santa Casa BH, assim como os critérios específicos previstos nas matrizes de competências de cada programa e resoluções vigentes.

O tema do TCC e a sua modalidade são definidos junto aos orientadores e à coordenação do Programa, com a participação ativa dos residentes e especializando.

São modalidades possíveis de apresentação do TCC:

- A. Artigo científico (artigos originais, revisões sistemáticas e revisões de escopo);
- B. Trabalho técnico (protocolos de tratamento, de investigação clínica, de gestão de qualidade e de gestão de processos de trabalho);
- C. Projeto de pesquisa (para submissão a exames de mestrado e doutorado)
- D. Produto tecnológico (aplicativos diversos, chatbots etc.);
- E. Relato de caso (casos de apresentação rara ou casos comuns de apresentações atípicas, em que os autores do relato estiveram envolvidos no cuidado de seus portadores).

A elaboração do TCC, sob orientação do corpo preceptor, possui suporte da biblioteca da Faculdade de Saúde e do Comitê de Ética em Pesquisa em Seres Humanos (CEP) e em Animais (CEPEA) da Santa Casa BH.

O TCC possui o valor de 100 pontos e é avaliado ao final do último ano do Programa, por uma banca específica destinada a isso. O calendário de apresentação de TCC é elaborado pela equipe de Residência e Especialização da Faculdade de Saúde Santa Casa BH em consonância com a COREME e COREMU..

2.6. Sistema de Avaliação

O sistema de avaliação dos programas da residência e especialização possui periodicidade quadrimestral para a área médica e trimestral para a multiprofissional, conforme resoluções específicas da CNRM e das CNRMS, e contempla três domínios:

Conhecimentos = SABER - avaliação escrita

Habilidades = FAZER - avaliação prática em cenário real

Atitudes = SER - avaliação prática em cenário real

Alguns programas já estão com os currículos baseados em EPAs, o que atende em 100% o sistema de avaliação. A proposta é universalizar as EPAs para todos os programas.

2.7. Desempenho acadêmico e dados financeiros

A Faculdade de Saúde Santa Casa BH oferece um portal eletrônico que disponibiliza informações acadêmicas e financeiras. Por meio dele, residentes e especializando poderão acompanhar seu desempenho acadêmico. O portal também disponibiliza, para os especializando, os boletos das mensalidades.

O acesso é realizado via CPF (registro acadêmico) e senha inicial (123456).

2.8. Núcleo de Apoio Psicopedagógico

Atenta ao bem estar psicossocial de residentes e especializando, como parte da organização acadêmica, a Faculdade de Saúde Santa Casa BH conta com o Núcleo de Assessoria Psicopedagógica (NAP). O propósito é oferecer suporte por meio de escuta e tratamento breve e focal àqueles residentes e especializando que enfrentam sofrimento psíquico, preconceito, exclusão, dificuldades de aprendizagem ou de adaptação, entre outras condições.

Para iniciar o processo de atendimento ou ser encaminhado ao NAP, basta entrar em contato pelo e-mail ou pelo telefone disponíveis no final do documento. O NAP está localizado na Faculdade de Saúde Santa Casa BH e os residentes e especializando podem entrar em contato diretamente ou serem encaminhados por alguém da instituição.

2.9. Treinamentos institucionais

O programa de treinamento institucional, ofertado pela Educação Permanente e pela Faculdade de Saúde, é destinado aos residentes e especializando e abordam tópicos sensíveis à assistência e aos protocolos institucionais, alinhados ao propósito, visão, missão, valores e metas da instituição.

A participação dos treinamentos é obrigatória e o acesso pela plataforma Santa Casa Educa.



3. ORGANIZAÇÃO ADMINISTRATIVA

A equipe pedagógica e administrativa da Faculdade de Saúde Santa Casa BH possui um papel crucial na organização de diversos aspectos dos programas, desde o auxílio no processo seletivo, matrícula, recepção, acompanhamento das atividades, conclusão e certificação dos programas. O apoio pedagógico e administrativo dos programas é feito em colaboração com a COREME, a COREMU, os supervisores de programas e os órgãos reguladores.

Além disso, a equipe está envolvida no acompanhamento individualizado dos estudantes, contribuindo para seu desenvolvimento acadêmico.

3.1. Secretaria Integrada Acadêmica e Financeira - SIAF

A SIAF da Faculdade de Saúde Santa Casa BH tem como objetivo apoiar a vida acadêmica dos residentes e especializando. A seguir, apresentamos informações relevantes sobre alguns dos serviços oferecidos pela secretaria:

3.1.1. Matrícula

Após a aprovação no processo seletivo, os candidatos são convocados para efetuar a matrícula, observando rigorosamente as diretrizes estabelecidas no edital, bem como a relação de documentos e orientações pertinentes.

3.1.2. Requerimentos

Os requerimentos devem ser protocolados por meio de formulário próprio para as seguintes situações: nova senha de acesso ao portal, cancelamento do curso, segunda via de crachá de acesso, declarações diversas, dispensa de licença-maternidade.

Alguns requerimentos estão sujeitos a taxas educacionais. Favor consultar.

As solicitações de documentos podem ser feitas presencialmente, na SIAF, ou através do email: signa@faculdadesantacasabh.edu.br

Endereço e horário de funcionamento: Av dos Andradas, 2688 – Santa Efigênia
Segunda a sexta-feira: 7h às 20h30
Sábado: 8h30 às 11h30

3.1.3. Declarações e certificados

Para fazer jus ao Certificado de Conclusão do Programa, você deve atender aos seguintes requisitos:

- Cumprir 100% da carga horária prática;
- Obter, no mínimo, 85% de frequência em atividades teóricas;
- Obter aprovação nas disciplinas obrigatórias;
- Ser aprovado em todas as etapas dos programas;
- Obter aprovação no TCC.

No Certificado de Conclusão são registrados:

- O nome completo;
- O nome e o tipo de programa;
- O período em que o programa foi realizado realizado, com o total em horas de efetivo trabalho acadêmico.

No histórico escolar, são registrados:

- As disciplinas e etapas cursadas, com as respectivas cargas horárias e as notas obtidas;
- A data de conclusão do programa;
- A titulação recebida.

O certificado possui um prazo de até 120 dias úteis para confecção e, quando disponível, a SIAF comunica aos residentes e especializandos, através do e-mail pessoal cadastrado no sistema.

Caso seja necessário, os residentes e especializandos podem solicitar a emissão de declaração de conclusão do curso, tendo esta o prazo de até cinco dias úteis para confecção.

3.1.4 Financeiro

A obtenção de informações financeiras, como negociações e atualizações de boletos, ocorre na SIAF. Ressaltamos que os boletos das mensalidades não são encaminhados por e-mail, sendo responsabilidade do especializando acessar o portal para a emissão do documento.

3.2. Biblioteca

A Faculdade de Saúde Santa Casa BH conta com um espaço dedicado à pesquisa e estudo, e possui uma biblioteca para atender às necessidades acadêmicas dos estudantes. Este ambiente propício ao aprendizado dispõe de diversos serviços, incluindo:

- Acervo de e-books;
- Empréstimos;
- Acesso ao Portal de Periódicos da CAPES.

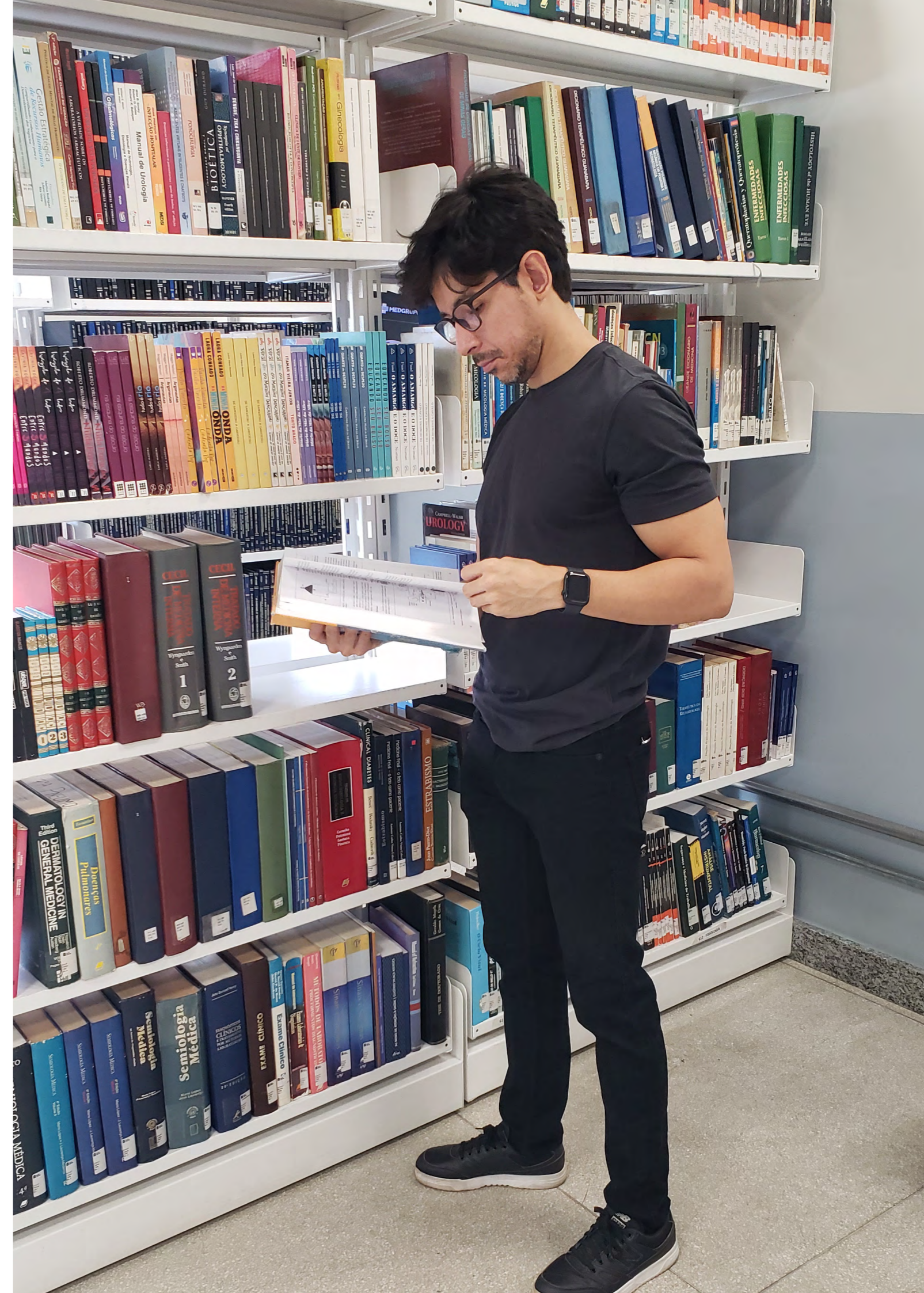
3.3. Comissão Própria de Avaliação

A Comissão Própria de Avaliação (CPA) da Faculdade de Saúde Santa Casa BH desempenha um papel essencial na garantia e melhoria da qualidade acadêmica da instituição.

Semestralmente, a CPA aplicará uma avaliação para que o(a) residente/especializando(a) possa opinar sobre questões referentes ao programa, aos preceptores e à instituição. Outros canais, como Coordenação e SIAF, também podem ser utilizados para receber opiniões dos estudantes sobre esse ou outros assuntos pertinentes ao programa e à prática docente. Recomendamos que o(a) residente/especializando(a) efetue essa avaliação.

3.4. Serviço Social

O Serviço Social da Faculdade de Saúde Santa Casa BH possui um compromisso dedicado ao desenvolvimento social e acadêmico do estudante. A equipe de profissionais fornece orientação e assistência de acordo com a sua necessidade, promovendo um ambiente inclusivo e contribuindo, assim, para o sucesso e a integração dos estudantes ao longo da jornada acadêmica.





4.COMITÊS INSTITUCIONAIS

4.1. Comitê de Ética em Pesquisa em Seres Humanos - CEP

O Comitê de Ética em Pesquisa em Seres Humanos é pautado pela resolução 466, de 12 de dezembro de 2012, que aprova as diretrizes e normas para a condução dos projetos de pesquisa, direcionando seu foco para a ampliação dos aspectos éticos relacionados a estudos envolvendo seres humanos, “ênfatizando a valorização do respeito pela dignidade humana e em especial à proteção aos participantes de pesquisa”.

Todas as pesquisas direcionadas para a avaliação ética do CEP Santa Casa BH devem ser cadastradas na Plataforma Brasil, sistema nacional e unificado de registros de submissão de projetos de pesquisa envolvendo seres humanos.

4.2. Comitê de Ética em Pesquisa em Animais

Segundo o que preconiza a Resolução normativa Nº 1 de 9 de julho de 2010, do Conselho Nacional de Controle de Experimentação Animal, que dispõe sobre a instalação e o funcionamento das Comissões de Ética no Uso de Animais (CEUA's),:

Art.2º: Qualquer instituição legalmente estabelecida em território nacional, que crie ou utilize animais para ensino ou pesquisa científica, deverá constituir uma CEUA para requerer seu credenciamento no Conselho Nacional de Controle de Experimentação Animal (CONCEA) .

§ 1º.: As instituições devem reconhecer o papel legal das CEUAs, observar suas recomendações e promover sua capacitação em ética e em cuidados no uso de animais em experimentação, assegurando o suporte necessário para o cumprimento de suas obrigações, em especial as que se destinam à supervisão das atividades de criação, ensino ou pesquisa científica com animais.

A CEUA é o componente essencial para aprovação, controle e vigilância das atividades de criação, ensino e pesquisa científica com animais, bem como para garantir o cumprimento das normas de controle da experimentação animal editadas pelo CONCEA.

4.3. Comitê de Compliance

O Programa de Compliance e Integridade da Santa Casa BH, assim como o Comitê que o representa, foi estabelecido movido pelo propósito de assegurar a conformidade e a ética de processos, baseado nas estratégias adotadas pela instituição.

Este programa é destinado a todas as unidades que compõem a Santa Casa BH e suas partes interessadas, devendo ser cumprido por todas as pessoas que participam ou desempenham suas atividades profissionais na instituição.

O reconhecimento da importância do Programa de Compliance e Integridade e do seu cumprimento, por meio de normas de transparência, ética e integridade, reforça o compromisso da Santa Casa BH com as atitudes que consideramos corretas para a condução de nossas atividades e, principalmente, de nossos profissionais.



5. SEGURANÇA DO PACIENTE

5.1. Núcleo de Segurança do Paciente

A segurança do paciente é garantida por um conjunto de medidas que visa reduzir incidentes, eventos ou circunstâncias que podem resultar em um dano desnecessário ao paciente, sobretudo em ambiente hospitalar.

O Núcleo de Segurança do Paciente é o guardião das 6 metas internacionais de segurança do paciente. São elas:

1. Identificar corretamente o paciente
2. Melhorar a comunicação entre profissionais de saúde
3. Melhorar a segurança na prescrição, no uso e na administração de medicamentos
4. Assegurar a cirurgia em local de intervenção, procedimento e paciente corretos
5. Higienizar as mãos para evitar infecções
6. Reduzir o risco de quedas e úlceras por pressão

Essa abordagem busca prevenir, identificar e mitigar riscos relacionados à assistência. Destacamos a importância dos residentes e especializandos seguirem rigorosamente os protocolos estabelecidos para contribuir para um ambiente seguro e eficaz, impactando positivamente na qualidade do atendimento.

5.2. Serviço de Controle de Infecção Relacionada à Assistência à Saúde (SCIRAS)

O Serviço de Controle de Infecção Relacionada à Assistência à Saúde (SCIRAS) é um órgão de caráter deliberativo, consultivo e que possui autoridade máxima na instituição na execução das ações de prevenção e controle de infecções hospitalares.

A comissão desempenha um papel fundamental na promoção da segurança e do bem-estar tanto dos pacientes quanto dos profissionais de saúde. Ao seguir as diretrizes e práticas estabelecidas, é possível prevenir a propagação de infecções, reduzindo significativamente os riscos de complicações e contribuindo para a eficácia dos tratamentos.

Além disso, a adesão aos protocolos de controle de infecção é crucial para manter a integridade do ambiente hospitalar, assegurando um cuidado em saúde confiável e de qualidade.



6. PADRÃO DE CONDUTA

A Santa Casa BH, comprometida com os mais elevados padrões de conduta, tem a honestidade, a integridade e a ética como valores fundamentais para seus pacientes, profissionais de saúde, alunos, funcionários, professores, coordenadores, gerentes e diretores.

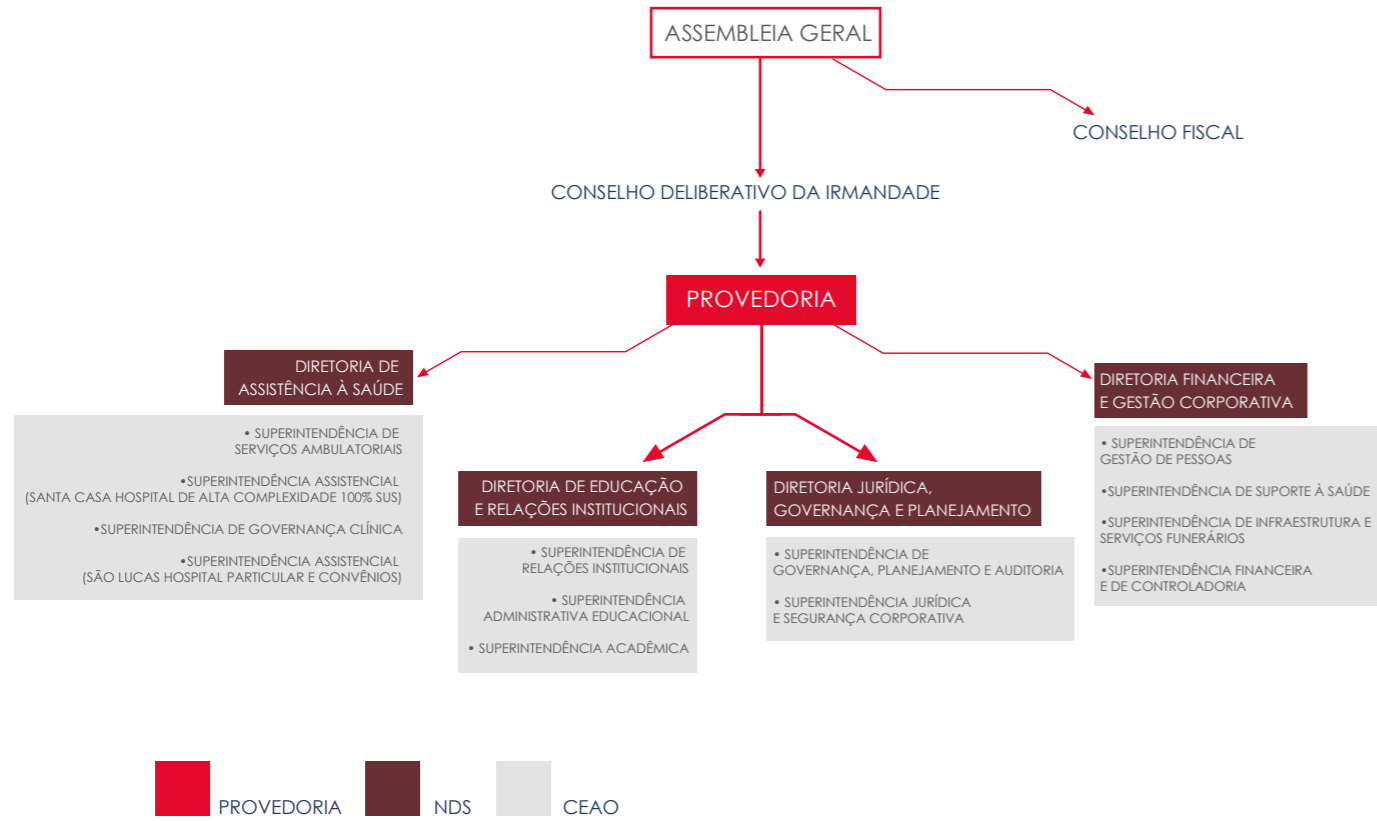
Com base nestes princípios compromete-se a fornecer um ensino de qualidade e oferecer um ambiente seguro, que contribua efetivamente para o pleno desenvolvimento do potencial de seus residentes/especializandos e para a construção do conhecimento.

Em vista disso, o intuito deste guia é estabelecer, de forma explícita, os padrões que devem direcionar o comportamento de residentes e especializandos.

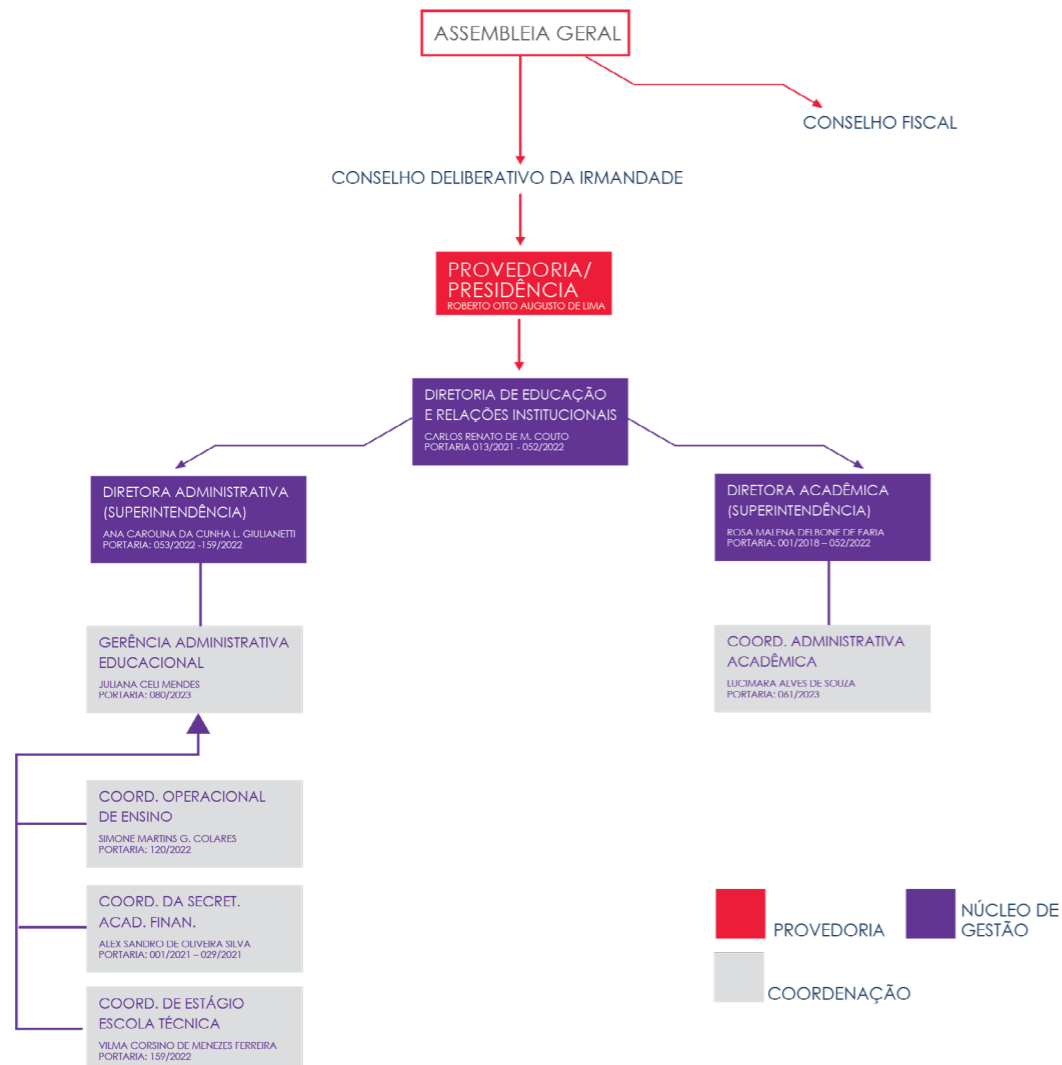
A Faculdade de Saúde Santa Casa BH espera que você estabeleça relações de respeito e cordialidade com as autoridades institucionais (vide organogramas), os coordenadores, os preceptores, os colegas, os estudantes de graduação e de ensino técnico, a equipe administrativa e assistencial e os pesquisadores da instituição.

A Faculdade e todos os seus integrantes deverão dispensar igual tratamento aos residentes e especializandos.

Organograma da Santa Casa BH



Organograma da Faculdade de Saúde Santa Casa BH



Os **Direitos e Deveres dos Residentes e Especializandos** estão contidos em regulamentos específicos, que podem ser consultados na intranet da Santa Casa BH e por meio do QR code ao lado.





CONTATOS

Setor de Residência e Especialização Médica e Multiprofissional

(31) 3238-7205 | residenciaespecializacao@faculdadesantacasabh.edu.br

SIAF

(31)3238-8687 | siga@faculdadesantacasabh.edu.br

Biblioteca

(31) 3238-8281 | biblioteca@faculdadesantacasabh.edu.br

Financeiro

(31)3238-8552 | siga@faculdadesantacasabh.edu.br

CEP

(31) 3238-8933 | comiteetica@santacasabh.org.br

NAP

(31) 3238-8966 | valenircosta@faculdadesantacasabh.edu.br

CPA

(31) 3238-8966 | juliacarvalhaes@faculdadesantacasabh.edu.br

Serviço Social

(31) 3238-7238 | bolsasocial@faculdadesantacasabh.edu.br

Compliance

(31) 3238-8009/3238-8871 | compliance@santacasabh.org.br

SAC

(31) 3238-8100 | sac@santacasabh.org.br

REFERÊNCIAS

EPSTEIN, Ronald M.; HUNDERT, Edward M. Defining and assessing professional competence. *Jama*, v. 287, n. 2, p. 226-235, 2002. Disponível em: <https://jamanetwork.com/journals/jama/article-abstract/194554>. Acesso em 16 jan. 2024.

Ten Cate O. Entrustability of professional activities and competency-based training. *Med Educ*. 2005; 39(12):1176-7.

Frank JR, Snell L, Sherbino J, editors. *CanMEDS 2017 Physician Competency Framework*. Ottawa: Royal College of Physicians and Surgeons of Canada; 2015. Disponível em: https://canmeds.royalcollege.ca/uploads/en/framework/CanMEDS%202015%20Framework_EN_Reduced.pdf. Acesso em 16 jan. 2024

Delbone RM, Moura AS. Série EPAs na formação em saúde - Cadernos da Residência Médica: volume 1 – Currículo baseado em EPAs do programa de residência médica de cirurgia geral. Belo Horizonte: Faculdade Santa Casa de BH - FSCBH, 2022. Disponível em: <https://faculdadesantacasabh.org.br/wp-content/uploads/2023/01/Cadernos-da-Residencia-Medica-Cirurgia-Geral-Vol.1-2022.pdf>. Acesso em 16 jan. 2024.

Comissão Nacional de Residência Médica. Disponível em: http://portal.mec.gov.br/index.php?option=com_content&view=article&id=12703%3Alegislacao-especifica-e-atas&catid=247%3Aresidencia-medica&Itemid=506 Acesso em 16 jan. 2024.

Comissão Nacional de Residência Multiprofissional. Disponível em: <http://portal.mec.gov.br/conaes-comissao-nacional-de-avaliacao-da-educacao-superior/247-programas-e-acoes-1921564125/residencia-medica-2137156164/12501-residencia-multiprofissional> Acesso em 16 jan. 2024.



Faculdade de Saúde Santa Casa BH



Faculdade de Saúde
Santa Casa BH

A GENTE NASCEU PRA CUIDAR